



CONSELL COMARCAL  
ALT PENEDÈS

# PLA D'INTEGRITAT

**Bases per guiar l'acció del Consell Comarcal de l'Alt Penedès pel desenvolupament del seu sistema d'integritat**

Abril del 2024

Consell Comarcal de l'Alt Penedès



CONSELL COMARCAL  
ALT PENEDÈS

## ÍNDEX

<b>1 INTRODUCCIÓ</b> .....	<b>2</b>
<b>2 OBJECTIUS, DEFINICIÓ I ABAST</b> .....	<b>3</b>
<b>3 SISTEMA D'INTEGRITAT COMARCAL I PLA D'INTEGRITAT</b> .....	<b>4</b>
3.1 CONDICIONANTS I RISCOS EN LA GESTIÓ PROPIS DELS CONSELLS COMARCALS .....	4
3.2 PRIORITZACIÓ D'ACTUACIONS .....	6
<b>4 ESTRUCTURA I ELEMENTS DEL SISTEMA D'INTEGRITAT</b> .....	<b>7</b>
4.1 IMPULS POLÍTIC DEL SISTEMA D'INTEGRITAT.....	7
4.2 CODI ÈTIC I DE BON GOVERN .....	7
4.2.1 Codi de Conducta del Consell Comarcal de l'Alt Penedès .....	8
4.3 PLA DE MESURES ANTIFRAU .....	10
4.4 FORMACIÓ, SENSIBILITACIÓ I DIFUSIÓ .....	11
4.5 VIES DE COMUNICACIÓ.....	13
4.5.1 Bústia de resolució de dubtes ètics.....	14
4.5.2 Canal d'alertes.....	14
4.6 CONFLICTES D'INTERÈS .....	18
4.6.1 Procés de gestió de conflictes d'interès.....	18
4.7 MAPA DE RISCOS.....	21
4.7.1 Enfocament dels mapes de risc.....	22
4.7.2 Metodologia d'avaluació del risc: passos a seguir per a la seva implementació .....	25
4.8 MARC ORGANITZATIU I ÒRGANS DEL SISTEMA D'INTEGRITAT.....	25
4.9 INDICADORS D'ALERTA RÀPIDA: BANDERES VERMELLES .....	28
4.10 ENS INSTRUMENTALS.....	31
4.11 RISCOS EXTERNS I GRUPS D'INTERÈS.....	31
4.12 TRANSPARÈNCIA.....	33
4.13 COMITÈ D'ÈTICA DE SERVEIS SOCIALS DE L'ALT PENEDÈS .....	34
<b>5 SEGUIMENT I REVISIÓ</b> .....	<b>35</b>



CONSELL COMARCAL  
ALT PENEDÈS

## 1 INTRODUCCIÓ

Els conceptes d'ètica i integritat pública fan referència al **conjunt de valors i principis** desitjables per a ser aplicats en la conducta del personal que exerceix una funció pública. En este sentit, els valors i principis als quals es fa referència són: **transparència, atenció i servei a la ciutadania, imparcialitat, objectivitat, laboriositat**, entre d'altres, que fan del treball en el sector públic una tasca de la qual la societat espera fruits de qualitat.

Així, la **integritat pública** pot entendre's com un mecanisme de control de l'arbitrarietat en l'ús del poder públic, un instrument fonamental per a evitar la corrupció i un factor vital per a elevar la confiança i la qualitat de les administracions públiques.

El Consell Comarcal de l'Alt Penedès, mitjançant el compliment d'aquests i d'altres, valors, principis i normes ètiques, i amb la finalitat de mantenir i donar prioritat als interessos públics per sobre dels interessos privats, pretén esdevenir una institució amb **màxima integritat pública**.

Com a administració pública, donem compliment als alts estàndards establerts en el nostre marc jurídic i que ens aclareixen quines son les conductes que s'esperen dels nostres funcionaris i servidors públics i ens proporcionen un marc perquè els governs possibilitin una conducta ètica.

El Consell Comarcal de l'Alt Penedès és una **institució compromesa** amb l'adopció de mesures que millorin la confiança de totes les persones vers les institucions i els seus representants, i vetlla per **garantir la integritat i l'ètica institucional** de forma explícita i transversal en la gestió pública i en els processos de presa de decisions, juntament amb d'altres iniciatives vinculades a la transparència, l'accés a la informació pública i el retiment de comptes.

És voluntat del Consell Comarcal de l'Alt Penedès continuar impulsant i consolidant una institució íntegra i ha manifestat la seva aposta ferma per a convertir-se en un **govern obert** caracteritzat per la transparència, la rendició de comptes i la integritat pública.

L'elaboració del present Pla d'Integritat s'ha portat a terme dins del projecte de creació d'una "*Guia per la implantació de plans d'integritat als ens comarcals*" impulsat per la Fundació Transparència i Bon Govern Local de l'Associació Catalana de Municipis i Comarques. Aquest Consell Comarcal de l'Alt Penedès va estar, juntament amb el Consell Comarcal del Vallès Oriental, els dos primers consells de Catalunya en assumir aquest nou repte.

Aquest projecte ha permès al Consell Comarcal de l'Alt Penedès la definició de les prioritats en matèria d'integritat, la introducció d'elements dins del sistema i la construcció d'una referència, com és aquest document, que ha de permetre el desenvolupament continu d'accions.

El present document estableix les bases que han de **guiar l'acció d'aquest Consell Comarcal** en l'àmbit d'integritat pública i que té la voluntat d'executar mesures o accions en totes les vessants del que ha de ser un sistema d'integritat complet, és a dir, en l'estratègic, l'instrumental i l'organitzatiu.



CONSELL COMARCAL  
ALT PENEDÈS

## 2 OBJECTIUS, DEFINICIÓ I ABAST

L'objectiu del Pla d'Integritat és establir les bases que han de **guiar l'acció del Consell Comarcal de l'Alt Penedès pel desenvolupament del seu sistema d'integritat**, com a eina per a seguir creant una administració més oberta, garantir una millor gestió dels recursos públics i, en definitiva, reforçar la bona gestió pública i la millora contínua a l'organització.

La posada en marxa d'aquest Pla d'Integritat respon, essencialment, a la voluntat d'aquest Consell Comarcal en **impulsar una cultura administrativa íntegra**, on els processos, conductes i resultats de l'acció local responguin a un seguit de normes, principis i valors ètics, **que reforça la confiança ciutadana en els poders públics**.

El Pla d'Integritat es configura com una peça més del model de gestió pública, en línia amb l'aposta per a la transparència i la bona governança.

Els **elements constitutius d'un Pla d'Integritat institucional** són, com a mínim, l'estratègic, l'instrumental i l'organitzatiu, que cobreixen tant la dimensió coercitiva o punitiva (antifrau i anti-corrupció) com la dimensió de millora organitzativa i de la gestió pública.

- > **Capa estratègica:** fonaments de l'ètica i la gestió pública als ens locals.
- > **Capa instrumental:** instruments de difusió i d'alerta, i protocols i processos associats a la seva gestió.
- > **Capa organitzativa.**

Aquest Pla, també consta d'un element dinàmic, que té per objectiu promoure el **seguiment de les mesures** ja implementades i alhora establir els principis de **revisió i millora contínua**.

En relació amb l'abast, les mesures plantejades són d'aplicació al conjunt de personal del Consell Comarcal i els seus ens dependents. Això inclou:

- > Al conjunt de membres electes del Consell Comarcal
- > Als empleats públics i personal directiu del Consell Comarcal, del Consorci de Promoció Turística de l'Alt Penedès i de qualsevol altre ens instrumental que hi estigui adscrit.



### 3 SISTEMA D'INTEGRITAT COMARCAL I PLA D'INTEGRITAT

#### 3.1 CONDICIONANTS I RISCOS EN LA GESTIÓ PROPIS DELS CONSELLS COMARCALS

Més enllà de la planificació i implantació d'un sistema d'integritat, hi ha una sèrie d'**elements sistèmics de context** que condicionen la gestió d'aquest consell comarcal en particular així com de la resta de consells comarcals i, per tant, tenen una afectació en l'exercici de la seva activitat.

Així doncs, prèviament a assenyalar els diferents aspectes del Pla d'Integritat, s'ha de tenir present que les **característiques pròpies** d'aquests ens, i en concret, **les peculiaritats a nivell competencial, pressupostari i organitzatiu**, que influeixen en les possibilitats no només del desplegament d'un sistema d'integritat sinó de la pròpia gestió dels serveis d'un consell comarcal.

Per tal d'entendre la complexa realitat que viuen els consells comarcals a **nivell competencial**, cal que ens referim a l'article 85 del Decret legislatiu 2/2003, de 28 d'abril, pel qual s'aprova el text refós de la Llei municipal i de règim local de Catalunya, que estableix *“correspon a la comarca realitzar activitats i prestar serveis públics d'interès supramunicipal. Li correspon també assegurar l'establiment i l'adequada prestació dels serveis municipals en el territori de la comarca i l'exercici de les competències municipals, en els termes establerts per la Llei d'organització comarcal de Catalunya i per la legislació de règim local.”*

Així mateix, l'article 25.1 del Decret legislatiu 4/2003, de 4 de novembre, pel qual s'aprova el Text refós de la Llei de l'organització comarcal de Catalunya, preveu que *“correspon a la comarca l'exercici de les competències següents: a) les que li atribueix el TRLOC en matèria de cooperació, assessorament i coordinació dels ajuntaments. b) les que li atribueixin les lleis del Parlament. c) les que li deleguin o li encarreguin de gestionar l'Administració de la Generalitat, la diputació corresponent, els municipis, les mancomunitats i les comunitats de municipis, i les organitzacions associatives d'ens locals.”*

La indeterminació legal respecte les competències concretes pròpies d'un consell comarcal denota l'existència d'una **manca de regulació**. Aquesta absència de regulació en matèria competencial és una reivindicació històrica dels consells, que reclamen una **novació legislativa que permeti definir un marc competencial més delimitat** i que garanteixi la seguretat i la continuïtat de les actuacions que es porten a terme.

A la pràctica, aquesta atribució de competències tant oberta ha generat una **inestabilitat competencial, que ha propiciat també una major inestabilitat en l'àmbit pressupostari i organitzatiu**.

A **nivell pressupostari**, la normativa de referència també està recollida al citat Decret legislatiu 4/2003, concretament en els articles 39, 40 i 41, on es possibilita el finançament a través de tres vies.



## CONSELL COMARCAL ALT PENEDÈS

En la primera via, i segons l'article 39, s'estableix que són recursos de les comarques: Els ingressos de dret privat; Les taxes per la prestació de serveis o la realització d'activitats de la seva competència, les contribucions especials per a l'execució d'obres o per a l'establiment, l'ampliació o la millora de serveis de la competència comarcal; Les participacions en impostos de l'Estat i de la Generalitat establertes a favor de les comarques; Les subvencions i els altres ingressos de dret públic; Els procedents d'operacions de crèdit; Les multes; i Les participacions en els ingressos provincials si assumeixen competències de les diputacions en virtut de la redistribució competencial efectuada pel Parlament.

En segona instància, l'article 40 del Decret legislatiu 4/2003 introdueix l'obligatorietat d'establir, en la Llei de pressupostos de la Generalitat, un percentatge de participació del **Fons de cooperació local** en benefici dels consells comarcals.

Per últim, la tercera via possible s'estableix a l'article 41 del mateix Decret legislatiu, on s'exposa que les finances comarcals també es nodreixen de les **aportacions dels municipis**, unes aportacions que han de ser acordades amb els mateixos i han de tenir en compte paràmetres com la proporcionalitat, el nombre d'habitants i l'aprofitament dels serveis prestats per la comarca.

A la pràctica, els consells comarcals s'han erigit en **entitats finalistes**, en el sentit que pràcticament la totalitat de la dotació pressupostària de la qual gaudeixen prové de fons externs i amb una actuació prevista, és a dir, o bé del Fons de Cooperació Local o bé a través de les aportacions municipals, sent residual la recaptació de fons propis. A més, sovint, les aportacions municipals només contempen el cost finalista dels serveis i no les **despeses relacionades amb la gestió interna** d'aquests, fet que aboca a situacions d'infrafinançament.

La dependència externa a nivell pressupostari suposa una dificultat afegida a l'hora de garantir una estabilitat en la prestació de serveis i **agreuja la impossibilitat d'aquests ens per portar a terme una planificació adequada de recursos**.

Per últim, a **nivell organitzatiu** i amb una connexió directa amb els anteriors, els riscos de context associats a la gestió venen determinats per les figures interadministratives de relació existents i per les novacions legislatives en matèria de recursos humans.

Pel que fa a les **fórmules de relació administrativa**, els consells es relacionen amb altres administracions majoritàriament a través de contractes programa, convenis o acords de govern. El fet d'haver d'encaixar les relacions interadministratives a través d'aquestes formes jurídiques, que en la majoria d'ocasions venen determinades per altres ens, provoca que el marge de modular els instruments a la realitat dels consells sigui molt limitat i, en tant que es tracta d'instruments limitats en el temps, desemboca alhora en incertesa i dificultats de planificació.

Aquesta situació d'inestabilitat s'ha vist darrerament agreujada en **la gestió dels recursos humans** pel Reial decret llei 14/2021, de 6 de juliol, de mesures urgents per a la reducció de la temporalitat en l'ocupació pública i el Reial decret llei 32/2021, de 28 de desembre, de mesures urgents per a la reforma laboral, la garantia de l'estabilitat en l'ocupació i la transformació del mercat de treball.



CONSELL COMARCAL  
ALT PENEDÈS

En aquest sentit, les obligacions legals de portar a terme processos de funcionarització i d'establir relacions laborals més duradores ha posat en una situació molt delicada als consells comarcals, ja que si bé **s'han de dotar de personal estable, no tenen assegurades en un futur ni les competències, ni el pressupost** per cobrir-ho.

Vistes aquestes peculiaritats, caldrà tenir en compte que a banda de les mesures impulsades per aquest Consell Comarcal en matèria d'integritat en la gestió de recursos interns, **els condicionants externs afecten directament en la gestió que porten a terme dels recursos públics, i en conseqüència a la configuració i desplegament d'un Pla d'Integritat.**

### 3.2 PRIORITZACIÓ D'ACTUACIONS

Afrontar el desplegament d'un sistema d'integritat implica **prendre una sèrie de decisions prèvies en la fase inicial del projecte.** Son decisions que han d'ajudar a emmarcar el procés de creació i implementació de les eines i, alhora, a consolidar la integritat com a política pública de l'ens.

Les decisions preses en el marc de desplegament del projecte han de servir per **marcar les directrius i prioritzar les actuacions** que permetin una implementació acurada i possibilista del sistema d'integritat institucional.

En la implementació del sistema d'integritat, s'entenen com a prioritàries el desplegament de les següents actuacions, que es desenvolupen al llarg del present document:

- > Impuls polític del sistema d'integritat
- > Impuls del Pla de Mesures Antifrau
- > Desenvolupament de les vies de comunicació en matèria d'ètica pública
- > Establiment d'un procediment de procés de conflicte d'interès
- > Implantació i seguiment dels mapes de riscos
- > Configuració dels òrgans que conformen el sistema d'integritat
- > Vinculació al Pla dels ens instrumentals
- > Treball respecte als riscos externs i els grups d'interès



CONSELL COMARCAL  
ALT PENEDÈS

## 4 ESTRUCTURA I ELEMENTS DEL SISTEMA D'INTEGRITAT

### 4.1 IMPULS POLÍTIC DEL SISTEMA D'INTEGRITAT

Per tal de garantir que la implementació del Pla d'Integritat sigui sòlida i de llarg recorregut, cal tenir present que les representants i els representants polítics han de jugar un paper transcendental per atorgar a la integritat l'entitat que es mereix.

En aquesta línia, amb l'objectiu de donar continuïtat, recorregut i visibilitat al Pla d'Integritat cal un **lideratge o aposta política**. Aquest lideratge s'ha d'entendre com una aposta ferma per a l'impuls i la continuïtat del conjunt dels elements del sistema.

Vinculat amb el lideratge polític, cal construir també un **consens polític**, és a dir, la generació d'una visió aglutinadora, bastida amb àmplies majories que vagin més enllà de l'equip de govern. Aquest consens és determinant per tal de configurar la integritat com una línia política dotada de continuïtat i no tan sols d'uns plantejaments i mesures inicials que puguin quedar esmorteïdes amb el temps. Malgrat que la posada en marxa i construcció del sistema pot realitzar-se en un termini inferior a una legislatura, impregnar l'organització d'una cultura d'integritat requereix **constància** i un període de temps ampli per a **consolidar** la política. Un sistema d'integritat forma part de les polítiques de **bon govern i bona gestió pública** i, per tant, ha de tenir una **perspectiva de millora contínua**.

En el cas dels Consells Comarcals, **la figura de gerència** jugar un rol molt rellevant a l'hora d'impulsar i dotar de continuïtat l'aposta i la implantació del sistema d'integritat. És un element que pot ser un facilitador en el desplegament i la determinació en la incorporació dels diferents instruments del sistema i, principalment, en el seu engranatge i plasmació en la cultura organitzativa de la institució.

Aquest Consell Comarcal, en acord plenari de data 10 de novembre del 2022, va aprovar una Declaració Institucional de lluita contra el frau, com a manifestació d'un compromís ferm contra el frau que acompanyava el Pla de Mesures Antifrau del Consell Comarcal de l'Alt Penedès.

Amb aquesta Declaració es fa palès la voluntat i el compromís per promoure dins de l'organització una cultura que descoratgi tota activitat fraudulenta i que faciliti la seva prevenció i detecció, promovent el desenvolupament de procediments efectius per a la gestió d'aquests supòsits. Així, entre altres mesures, es disposa d'un procediment per a declarar les situacions de conflicte d'interessos.

### 4.2 CODI ÈTIC I DE BON GOVERN

El Codi ètic és un element central de tot sistema d'integritat. Actualment, el Consell Comarcal de l'Alt Penedès disposa d'un codi de conducta aplicable als alts càrrecs de





## CONSELL COMARCAL ALT PENEDÈS

l'organització, donant compliment al que determina la Llei 19/2014 de transparència, accés a la informació pública i bon govern.

Més enllà del codi de conducta del Consell, l'establiment d'un Codi ètic ha de servir per **construir un marc ètic comú** per al conjunt de persones que treballen en aquesta organització, sense perjudici de la posició, condició o règim jurídic de vinculació.

El desenvolupament del codi ètic es planteja doncs entorn de la reflexió de quina contribució pot tenir el codi en la definició i millora de la prestació dels serveis públics i la millora de la confiança de la ciutadania en la institució.

### 4.2.1 Codi de Conducta del Consell Comarcal de l'Alt Penedès

El Consell Comarcal de l'Alt Penedès disposa d'un [Codi de conducta dels alts càrrecs](#), aprovat el maig de 2017. El Codi té dos objectius fonamentals: establir els principis ètics que han de guiar l'actuació dels alts càrrecs i les normes de conducta que se'n deriven i determinar els principis de bon govern que han de servir per fomentar una millor actuació dels ens locals.

A continuació, s'estableixen les característiques més rellevants del Codi de conducta dels alts càrrecs del Consell Comarcal de l'Alt Penedès.

#### Naturalesa jurídica del Codi ètic i de bon govern

El Codi ètic és un instrument jurídic de naturalesa reglamentària, i en conseqüència, s'adscriu al corpus normatiu.

La naturalesa reglamentària del Codi implica que no es requereixi una adhesió voluntària al Codi, ja que els destinataris, és a dir, tots els servidors públics de l'Alt Penedès, incloent-hi els dels seus ens dependents, n'estan subjectes de manera perceptiva.

A més, la naturalesa reglamentària implica una subjecció més estricta a l'hora incoar possibles expedients sancionadors, i en el seu cas, en l'aplicació de sancions, previstes en la Llei 19/2014 de transparència, accés a la informació pública i bon govern.

#### Subjectes obligats

Els subjectes obligats pel Codi de conducta són els **alts càrrecs i personal directiu** del Consell Comarcal de l'Alt Penedès. Segons el propi Codi, tenen la condició d'alts càrrecs:

- > Els membres de la corporació, en la seva condició de representants electes, en aquest sentit el President/a i els/les consellers/es comarcals.
- > Els titulars o membres dels òrgans de govern i càrrecs directius dels organismes autònoms, entitats públiques empresarials locals i societats mercantils locals amb capital social íntegrament públic (Consorti Turístic del Penedès).
- > El personal directiu del Consell Comarcal i l'equivalent a les entitats comarcals vinculades o dependents d'aquest. Als efectes d'aquest Codi es considerarà



## CONSELL COMARCAL ALT PENEDÈS

personal directiu al que es relaciona a continuació: la gerència comarcal i les gerències de les entitats comarcals vinculades o dependents d'aquest, així com el personal eventual que, en el si del Consell, exercís tasques de direcció d'algun dels serveis que aquest presta o de les àrees orgàniques en les què estructura les seves funcions.

### Contingut

Pel que fa al contingut del Codi de conducta, a continuació, s'exposa els elements que s'hi recullen:

- > **Introducció i ubicació al sistema:** Estableix la naturalesa jurídica del codi, explícita normativa de referència i realitza una descripció del contingut.
- > **Àmbit objectiu:** estableix els dos objectius fonamentals del Codi.
- > **Àmbit subjectiu:** determinació de quines són les persones subjectes al codi de conducta.
- > **Principis ètics:** relació dels principis i valors inherents al servei públic i l'ètica que han de regir l'actuació de les persones destinatàries del Codi.
- > **Principis de bon govern:** definició de principis que no només facin referència a l'ètica i la conducta sinó també al bon govern.
- > **Normes de conducta relatives al conflicte d'interès i als grups d'interès:** normes generals que han d'adoptar les persones subjectes al codi i orientar les seves actuacions.
- > **Definició detallada de la política d'obsequis i regals:** normes que regulen la possible recepció d'obsequis i regals o pagament de viatges.
- > **Compromisos dels alts càrrecs i càrrecs electes:** normes d'específic compliment per a alts càrrecs i càrrecs electes
- > **Compromisos en relació amb la ciutadania:** principis generals d'actuació en vers a la transparència, confidencialitat, participació i gestió de recursos públics.
- > **Seguiment i òrgan de garantia:** definició i composició de l'òrgan (Comissió Informativa del Codi de Conducta dels Alts Càrrecs del Consell Comarcal) que haurà de vetllar pel compliment del codi i per la seva revisió i seguiment.
- > **Règim sancionador:** referència al què s'estableix a la Llei 19/2014, del 20 de desembre, de transparència, accés a la informació pública i bon govern.

### Mecanisme de control, compliment i seguiment

Amb la voluntat de garantir el control i el compliment del Codi de conducta, el Consell Comarcal de l'Alt Penedès, en el marc de l'aprovació d'aquest Pla d'Integritat, estableix les bases per la creació d'una **Comissió de seguiment del sistema d'integritat**, com a òrgan garant del conjunt d'elements del sistema d'integritat.

La Comissió de seguiment del sistema d'integritat té la missió d'impulsar l'ètica i la integritat al Consell Comarcal i orientar en aquestes matèries al conjunt de l'organització, i d'entre altres funcions, és l'encarregada del seguiment, control i millora del Codi de conducta.



CONSELL COMARCAL  
ALT PENEDÈS

La composició i la resta de funcions de la Comissió de seguiment del sistema d'integritat es poden consultar a l'apartat "Marc organitzatiu del sistema d'integritat" del present document.

### 4.3 PLA DE MESURES ANTIFRAU

El Consell Comarcal de l'Alt Penedès va aprovar el [Pla de Mesures Antifrau](#), en sessió plenària del novembre de 2022.

El Pla de Mesures Antifrau és un instrument enfocat a la gestió de fons procedents de la Unió Europea i concretament al control del finançament vinculat al Pla de Recuperació, Transparència i Resiliència procedent dels fons Next Generation.

En aquest sentit, el Pla s'estableix per a garantir que aquests fons es destinen als objectius pretesos i d'aquesta manera, es preserven els interessos financers de la Unió Europea.

El contingut del Pla està regulat en l'Ordre HFP/1030/2021, per la qual s'estableix el procediment i format de la informació a proporcionar per les Entitats del Sector Públic Estatal, Autonòmic i Local per al seguiment del compliment de fites i objectius i d'execució pressupostària i comptable de les mesures dels components del Pla de Recuperació, Transformació i Resiliència i concretament en el seu article 6 i en l'Annex II.B.5.

Així doncs, la finalitat del Pla de Mesures Antifrau del Consell Comarcal de l'Alt Penedès és garantir i declarar que, en l'àmbit de la seva actuació, tots els fons vinculats a l'execució del Pla de Recuperació, Transformació i Resiliència (PRTR) gestionats pel Consell, s'utilitzaran de conformitat amb les normes aplicables, en particular en relació amb la prevenció, detecció i correcció del frau i els conflictes d'interès.

Les mesures que incorpora el Pla de Mesures Antifrau s'han estructurat seguint el denominat "cicle antifrau", que contempla quatre dimensions de lluita contra el frau: la prevenció, detecció, correcció i persecució. Concretament, les mesures s'han separat en dues categories tenint en compte la seva naturalesa:

#### Mesures de prevenció del frau, la corrupció i els conflictes d'interès

- > Aprovació d'una Declaració institucional de lluita contra el frau
- > Autoavaluació del risc de frau i definició d'accions per a minimitzar l'impacte o la probabilitat d'ocurrència del risc
- > Revisió del Codi de conducta dels alts càrrecs del Consell Comarcal
- > Formació sobre ètica pública
- > Implantació d'un protocol de gestió de conflictes d'interès
- > Implantació d'un model de Declaració d'absència de conflicte d'interès (DACI)



CONSELL COMARCAL  
ALT PENEDÈS

### Mesures de detecció, correcció i persecució del frau, la corrupció i els conflictes d'interès:

- > Constitució d'una Unitat Antifrau
- > Definició i comunicació d'un sistema d'alertes de risc (banderes vermelles)
- > Implantació de l'avaluació dels procediments de contractació vinculats a l'execució de les mesures del PRTR
- > Establiment i publicació d'un canal d'alertes
- > Implantació d'un protocol d'actuació en cas d'alerta o sospita de frau, corrupció o conflicte d'interès

## 4.4 FORMACIÓ, SENSIBILITACIÓ I DIFUSIÓ

La difusió de la cultura d'integritat a l'organització passa per dur a terme diverses accions de tall sensibilitzador, formatiu i de difusió amb els diferents perfils que integren l'organització comarcal, tant a nivell polític com tècnic, i també a nivell extern, de cara a fer difusió de l'aposta per la integritat i els seus instruments a la ciutadania.

De cara a articular el model de formació, sensibilització i difusió en integritat del Consell Comarcal de l'Alt Penedès, es perfilen **cinc grans línies per a una política de formació, sensibilització i de difusió**:

1. **Formació, sensibilització i difusió entre els càrrecs electes.**
2. **Formació, sensibilització al conjunt de la plantilla d'empleats/des**, i formació específica en aspectes vinculats al sistema d'integritat i a la gestió dels riscos.
3. **Formació específica relativa a elements del sistema d'integritat** per part dels qui han d'aplicar-lo.
4. **Integrar el coneixement del marc d'integritat en processos de gestió de persones – RR.HH.**, i especialment en la selecció i incorporació de professionals a l'organització, l'acollida de nous professionals, i les promocions internes.
5. **Difusió i comunicació externa d'accions en matèria d'integritat.**

### Formació, sensibilització i difusió entre els càrrecs electes

El pla formatiu, de sensibilització i difusió adreçat als càrrecs electes contempla dues accions:

- > **Sessions de sensibilització i formació per a electes i càrrecs de confiança**, que presenti o reforci els continguts, eines i sistema d'integritat. En el cas de la difusió adreçada als càrrecs electes, la rotació vinculada als cicles electorals demana una acció comunicativa especialment focalitzada en els nous/ves consellers i conselleres comarcals, estiguin o no a l'equip de govern, i repetida periòdicament, a l'inici de cada mandat.
- > **"Pack" de benvinguda als nous/ves electes**, amb documentació referida al sistema d'integritat comarcal. Caldria activar-lo tant a l'inici de legislatura com en possibles incorporacions al llarg del mandat. Aquest material pot incloure referències a l'àmbit comunicatiu i de fair play polític.



CONSELL COMARCAL  
ALT PENEDÈS

### Formació, sensibilització al conjunt de la plantilla

El **pla formatiu, de sensibilització i difusió adreçat al conjunt de la plantilla** contempla tres accions:

- > **Sessions de sensibilització i debat entorn a valors ètics i el model d'integritat per a tota la plantilla.**
- > **Inclusió al Pla de Comunicació Interna d'accions** relacionades amb la transmissió dels valors i principis d'una institució íntegra
- > **Formació específica vinculada a sistema d'integritat.** Es plantejaran formacions internes, també a través de recursos que poden oferir institucions catalanes i, a més, incloure i destacar al catàleg formatiu aquelles formacions enfocades a la integritat pública (conflicte d'interès, canal d'alertes, resolució de dilemes ètics, ètica pública, bon govern, etc.). S'implicar els treballadors/es, directament o indirecta, en la identificació de les temàtiques del pla formatiu; per exemple, mitjançant una breu enquesta que reculli les principals dificultats i dilemes amb les que es troben, i les necessitats formatives que identifiquen.
- > **Desenvolupament d'un repositori de materials** que ajudin a consolidar la tasca sensibilitzadora i formativa, i permetin l'auto-formació per part de qualsevol integrant de la corporació a partir de casos i exemples pràctics, entre d'altres. Diverses institucions catalanes han desenvolupat eines i documentació al respecte, com poden ser l'ACM, l'Oficina Antifrau de Catalunya o l'EAPC. També s'hi poden incloure exemples de casos pràctics o dilemes ètics resolts en el si de l'organització, a més de l'explicació de les diferents eines de què disposa l'entitat.

### Formació específica relativa a elements del sistema d'integritat

El **pla de formació específica per a actors encarregats de l'acompliment** contempla dues accions:

- > **Formació als encarregats de l'acompliment d'accions en matèria d'integritat.** Aquesta formació estarà enfocada a les funcions específiques i les eines disponibles en matèria d'integritat. És de vital importància portar a terme aquesta formació en el cas de canvis en els integrants dels òrgans que integren el sistema d'integritat.
- > **Formació específica relacionada amb la gestió del risc**, en aquells àmbits de risc on s'hagi detectat la necessitat d'una intervenció prioritària arran de l'avaluació de riscos.

### Integrar el coneixement del marc d'integritat en processos de gestió de persones – RR.HH

El pla d'integració del coneixement del marc d'integritat en els processos de gestió de persones -RR.HH té tres accions:

- > Introducció d'un **apartat específic referent al marc d'integritat dins del Manual d'acollida del Consell Comarcal de l'Alt Penedès**



CONSELL COMARCAL  
ALT PENEDÈS

- > **Adaptació de temaris** de processos selectius i de promoció interna, per tal d'incorporar-hi aspectes vinculats al sistema d'integritat i garantir-ne el coneixement per part de les persones candidates en aquests processos.
- > **Adaptació de les eines emprades en processos selectius** per tal de donar cabuda a explorar el coneixement i aplicació del marc de principis i valors públics en les persones que hi participen.

### Difusió i comunicació externa d'accions en matèria d'integritat a la ciutadania

El pla de difusió i comunicació externa del sistema d'integritat contempla una acció:

- > **Creació d'un espai web al [portal institucional sobre integritat institucional](#)** que inclou enllaços a:
  - Pla d'Integritat
  - Codi ètic
  - Pla de Mesures Antifrau
  - Bústia ètica i canal d'alertes
- > **Accions comunicatives externes:**
  - Realització de notícies a la web corporativa
  - Explicació de les diferents eines d'integritat que s'inclouen a l'apartat web.
- > **Accions comunicatives internes:**
  - Enviament de notes o píndoles formatives amb continguts vinculats al sistema d'integritat (conflicte d'interès, codi ètic, anàlisi de riscos, ètica pública...)
  - Desenvolupament d'un repositori de materials que ajudin a consolidar la tasca sensibilitzadora i formativa, i permetin l'auto-formació per part de qualsevol integrant de la corporació a partir de casos i exemples pràctics, entre d'altres.
  - Organització de sessions o debats entorn el treball de casos reals o dubtes plantejats al voltant del sistema d'integritat, codi ètic, conflicte d'interès, ètica pública, etc.

## 4.5 VIES DE COMUNICACIÓ

Els sistemes d'integritat, lluny de ser concebuts com a sistemes estancs, han de garantir la interconnexió entre els òrgans i les mesures creades per la seva implementació i el conjunt d'actors que es relacionen amb el Consell Comarcal.

En aquest sentit, gaudir d'un sistema d'integritat amb bona salut suposarà establir vies de comunicació ètica de caràcter bidireccional, que permetin crear un nexe d'unió entre institució, servidors públics i ciutadania.

Per tal de complir el citat propòsit d'una major interconnexió, el Consell Comarcal de l'Alt Penedès preveu implementar les vies de comunicació, que s'introdueixen a continuació.



CONSELL COMARCAL  
ALT PENEDÈS

#### 4.5.1 Bústia de resolució de dubtes ètics

La resolució de dilemes ètics concrets derivats de la pràctica professional és una via indiscutiblement efectiva a l'hora de conscienciar i d'alinejar l'organització i els seus professionals amb els valors que promou el model d'integritat, i d'orientar pràctiques i conductes de la plantilla. Aquesta tasca és més senzilla si es disposa d'un codi ètic per a tota l'organització.

A diferència del canal d'alertes – ja previst en el Pla de Mesures Antifrau – que forma part dels dispositius de detecció de possibles irregularitats, la creació d'una bústia ètica a l'abast d'electes, càrrecs directius i de comandaments, i personal en plantilla de la corporació, dona resposta a la necessitat de clarificar dubtes i dilemes amb caràcter preventiu, i d'obtenir una orientació clara i concreta davant d'una situació no necessàriament fraudulenta, davant de la qual la persona no té clara quina és la línia d'integritat que cal seguir o bé quins límits (ètics i/o normatius) ha de tenir en compte a l'hora de prendre una determinada decisió.

La bústia es concep com una via d'accés a la resolució de dubtes relacionats amb l'aplicació del sistema d'integritat, amb les següents característiques:

- > **Objecte:** donar respostes davant de dubtes en la interpretació i aplicació dels valors d'integritat de l'organització.
- > **Qui hi té accés:** totes les persones que formen part de l'ens local – càrrecs electes, de confiança, personal directiu i de comandament, i el conjunt de treballadors/es de la corporació.
- > **Grau de protecció de qui efectua la consulta:** donat que aquest és un canal pensat per a resoldre dubtes i no per a donar curs a la investigació de possibles actes contra la integritat, pot no ser anònim.
- > **Gestió de la bústia:** la Comissió seguiment i impuls del Pla d'Integritat delegarà en un dels seus membres la gestió d'aquesta bústia.
- > **Procés de gestió de les consultes:** s'establirà un procediment per la gestió d'aquestes consultes.

#### 4.5.2 Canal d'alertes

Malgrat que existeixen canals externs d'alertes com ara l'habilitat per l'Oficina Antifrau de Catalunya, la **Directiva 2019/1937 relativa a la protecció de les persones que informen sobre infraccions del Dret de la Unió** determina que han de disposar de canal d'alertes totes les entitats jurídiques del sector públic.

En l'àmbit estatal, cal destacar l'aprovació per part del Consell de Ministres de l'**Avantprojecte de Llei reguladora de la protecció de les persones que informen sobre infraccions normatives i de lluita contra la corrupció**, que es transposa la Directiva i farà indispensable que totes les administracions públiques gaudeixin d'un canal d'alertes.

El Pla de Mesures Antifrau aprovat pel Consell Comarcal de l'Alt Penedès, preveu en l'apartat 6è.3 el següent:



CONSELL COMARCAL  
ALT PENEDÈS

*“En el marc d'aquest Pla de Mesures Antifrau, es preveu la creació d'un espai específic a la pàgina web del Consell Comarcal destinada a fer difusió pública de tots els elements que conformen aquest Pla, entre els quals una via de comunicació d'alertes.*

*La creació d'una via de comunicació d'alertes comporta posar a disposició de qualsevol persona interessada d'una eina a través de la qual es pugi formular qualsevol sospita o alerta d'una possible activitat fraudulenta, corrupta o viciada per conflicte d'interessos per part de qualsevol persona que pogués actuar en nom del Consell Comarcal.*

*L'examen de les comunicacions o les alertes presentades i la proposta de mesures que puguin derivar-se'n recaurà en la Unitat Antifrau del Consell Comarcal, seguint el Protocol d'actuació en cas d'alerta o sospita de frau, corrupció o conflicte d'interès establert en aquest Pla. Qualsevol alerta presentada serà tractada per la Unitat Antifrau amb la deguda confidencialitat. Igualment, la persona alertadora serà informada de la recepció de l'alerta i de l'inici de les comprovacions, així com del resultat d'aquestes.”*

En aquest sentit, més enllà d'una obligació, el canal intern d'alertes és una mesura que ha d'articular un mecanisme de detecció de possibles irregularitats per part de servidors/es públics, i que pot, així mateix, obrir-se a la ciutadania i a tercers. Així doncs, la implementació d'un canal d'aquestes característiques ha de contribuir a legitimar i reforçar la confiança en el sistema i garantir-ne l'efectivitat des del punt de vista de la detecció, persecució i correcció del frau i la corrupció.

El Consell Comarcal incorpora l'ampliació de l'acció del canal establert en el Pla de Mesures Antifrau a tota l'acció de la corporació, garantint, a més, que la comunicació d'alertes es produeix amb total anonimat. Amb aquesta finalitat, el Consell Comarcal s'ha adherit a l'eina tecnològica **Bústia Ètica** del Consorci d'Administració Oberta de Catalunya, que permetrà fer un salt qualitatiu en la gestió de les comunicacions i la confidencialitat dels informants.

### Objectius i principis generals del canal

L'objectiu del canal és **afavorir el coneixement de possibles situacions d'irregularitat** a l'organització que, d'una altra manera, podrien restar silenciades, perquè garanteix la confidencialitat del procés i protegeix a la persona que posa en coneixement els fets. Juga un paper clau, per tant, en la **descoberta i prevenció d'infraccions i irregularitats**. La informació que es recull mitjançant el canal, a més, permet l'**activació i reforç dels mecanismes previstos al sistema d'integritat**, i pot posar en alerta respecte de situacions que els òrgans de control no hagin detectat. En aquest sentit, el canal de denúncies també ha de ser una eina que permeti, a partir de les alertes recollides, **millorar i clarificar**, si escau, **el sistema d'integritat de les organitzacions i, concretament, el codi de conducta**.

### Règim jurídic

El Consell Comarcal definirà i aprovarà la **normativa reguladora** del canal d'alertes, així com establir altra normativa aplicable amb caràcter supletori, en el seu cas.





CONSELL COMARCAL  
ALT PENEDÈS

La regulació del canal de denúncies, en tot cas haurà de respectar i donar compliment a la **Directiva 2019/1937 relativa a la protecció de les persones que informen sobre infraccions del Dret de la Unió**.

La Directiva 2019/1937 estableix unes **bases mínimes** que ha d'incloure's en la regulació interna de tots els Estats membres en matèria de **protecció de les persones alertadores**, tal com veiem en el considerant 104: "*La present Directiva estableix normes mínimes i ha de ser possible per als Estats membres introduir o mantenir disposicions que siguin més favorables*". En concret, els Estats membres han de:

- > Assegurar que tota forma de **represàlia** de les persones alertadores estigui **prohibida**;
- > Vetllar perquè les entitats jurídiques, tant en el sector públic com privat, introdueixin canals interns de denúncia per a assegurar la confidencialitat de la identitat de les persones alertadores<sup>1</sup>.
- > Designar a les autoritats competents responsables de la denúncia externa i del seguiment.

A més, per tal de determinar la regulació del canal, el Consell Comarcal haurà d'estar emetent a la **Llei 2/2023, de 20 de febrer, reguladora de la protecció de les persones que informen sobre infraccions normatives i de lluita contra la corrupció**. Aquesta Llei estableix les bases estatals per a l'establiment de canals d'alerta per part de les entitats que integren el sector públic.

### **Drets i obligacions de la persona que presenta la comunicació i de la persona a la qual s'atribueix la conducta comunicada**

És important identificar els drets i deures de les persones que presenten les comunicacions i de la persona a qui s'atribueix la conducta que es comunica.

La **persona alertadora** té dret a:

- > No rebre cap mena de represàlia, discriminació, ni qualsevol altra conseqüència professional o personal o efecte negatiu per raó de la comunicació formulada.
- > Que es comprovin els fets o omissions comunicats.
- > La garantia d'anonimat i confidencialitat.

La **persona alertadora** té l'obligació de:

- > Proporcionar tota la informació i documentació de què disposi sobre el fet que es comunica.
- > Abstenir-se d'endegar comunicacions efectuades amb mala fe o abús de dret.

La **persona a la qual s'atribueix la conducta** té dret a:

- > La màxima reserva en les tasques d'investigació i gestió del cas.

---

<sup>1</sup> En el sector privat aquesta obligació ve determinada pel nombre d'empleats de l'entitat, 50 o més, o les activitats que duu a terme (Article 8.3 i 8.4). En el sector públic, l'obligació s'imposa a totes les entitats jurídiques del sector públic, tot i que els estats membres poden eximir de l'obligació determinats municipis i entitats (amb població inferior a 10.000 habitants o menys de 50 treballadors/es); els estats membres també podran preveure que diversos municipis comparteixin canals de denúncia interns o que aquests canals siguin gestionats per autoritats municipals conjuntes (8.9)



## CONSELL COMARCAL ALT PENEDÈS

- > Ser informada de la comunicació presentada, llevat que motivadament i d'acord amb el principi de proporcionalitat, l'òrgan gestor consideri que cal mantenir el secret en benefici de la investigació.
- > Que no es formuli cap recomanació ni conclusió que, de manera directa o indirecta, continguin referències nominals mentre no hagin tingut oportunitat real de conèixer els fets comunicats i de deixar constància del seu parer.
- > Que no s'informi ningú, ni es cedixin les dades mentre la comprovació dels fets no faci palesa la versemblança dels fets comunicats

La **persona a la qual s'atribueix la conducta** té l'obligació de:

- > Col·laborar en la comprovació dels fets

En tot cas, i des del punt de vista de les obligacions de la persona alertadora, cal evitar l'establiment de requisits formals estrictes en la comunicació que puguin desincentivar l'alerta, i, malgrat la persona denunciant que ho fa de mala fe no queda protegida, s'ha de partir de la suposició de bona fe i de la creença raonable en la certesa dels fets denunciats, per la qual cosa cal ser extremadament restrictiu a l'hora d'imposar obligacions a la persona alertadora.

### Òrgan gestor del canal

Amb la voluntat de garantir un correcte funcionament del canal, s'entén que la unitat encarregada de la gestió del canal d'alertes serà la **Unitat antifrau** establerta en el Pla de Mesures Antifrau del Consell Comarcal de l'Alt Penedès.

La Unitat Antifrau haurà de ser plenament **objectiva, transparent i imparcial** en els processos de recerca i resolució de les alertes que es formulin. Cal doncs conferir a aquest òrgan un estatus singular quant a **autonomia funcional** per tal de garantir el desenvolupament de les seves funcions amb **independència**.

D'aquesta manera, la Unitat antifrau, creada en el marc de la implementació del Pla de Mesures Antifrau, **haurà d'incrementar el seu radi d'acció i assumir l'estudi de les alertes vinculades a qualsevol acció de la corporació**.

### Protocol d'actuació en cas d'alerta o sospita de frau, corrupció o conflicte d'interès

El Pla de Mesures Antifrau, apartat 6.5, estableix un protocol d'actuació en cas d'alerta o sospita de frau, corrupció o conflicte d'interès, i s'ampliarà l'aplicació d'aquest protocol a les alertes i/o sospites que es produeixin en el marc de qualsevol acció del Consell Comarcal.



CONSELL COMARCAL  
ALT PENEDÈS

## 4.6 CONFLICTES D'INTERÈS

### 4.6.1 Procés de gestió de conflictes d'interès

Els conflictes d'interès poden posar en risc la imparcialitat i objectivitat dels càrrecs electes i servidors públics d'una organització, així com la confiança pública en la institució. Són un element que afecta de manera transversal al sistema d'integritat.

Hi haurà conflicte d'interessos quan **l'exercici imparcial i objectiu de les funcions es vegi compromès per afinitat familiar, afectiva, política o nacional, interès econòmic o qualsevol altra raó directa o indirecta d'interès personal.**

Podem distingir tres tipus de conflicte d'interès: real, potencial i aparent:

- > El conflicte d'interès **real** es produeix quan la persona té un **interès particular** en una determinada decisió o discerniment professional, i es troba ja en **situació efectiva d'oferir aquest judici**. Ens trobem doncs davant d'un risc actual, present.
- > El conflicte d'interès **potencial** es produeix quan la persona té un **interès particular** que podria influir una determinada decisió des de la posició o càrrec que ocupa, en el moment en què **encara no es troba en la situació d'oferir el judici**. En aquest cas ens trobem davant d'un risc futur, que cal poder identificar a temps.
- > El conflicte d'interès **aparent** quan **no hi ha un interès particular** real o potencial, **però una tercera persona podria concloure, raonablement, que sí que existeix**. Ens trobem davant d'un risc reputacional, que es pot contrarestar facilitant la informació que per aclarir que l'aparença de conflicte d'interès no és real.

Els conflictes d'interès son un risc i, per tant, les mesures per a gestionar-los els trobem en l'esfera de l'acció preventiva.

Per tal de gestionar els conflictes d'interès, el Consell Comarcal de l'Alt Penedès, aplicarà el **Protocol de gestió de conflictes d'interès**, establert en l'apartat 5.5 del Pla de Mesures Antifrau, en el que s'estipula el procediment a seguir en el supòsit que algun dels **càrrecs electes, personal eventual, comandament o tècnic/a de la corporació que estimi que existeix un conflicte d'interès aparent, potencial o real, que es podria entendre que pot esbiaixar o condicionar l'exercici de les seves funcions, i pugi comunicar-lo.**

En conseqüència, qualsevol empleat o empleada pública, personal eventual o càrrec electe consideri que es troba en algun dels supòsits en què concorre una situació de conflicte d'interès, caldrà que procedeixi d'acord amb els **següents passos**:



CONSELL COMARCAL  
ALT PENEDÈS

- 1 **Comunicació** al/la superior jeràrquic/a sobre l'existència del possible conflicte d'interès.
- 2 Realització de les **comprovacions** necessàries per part del/de la superior jeràrquic/a per tal de determinar si efectivament existeix un conflicte d'interès.
- 3 Elaboració d'**informe** al respecte per part del/de la superior jeràrquic/a.
- 4 En cas de que el/la superior entengui que concorre conflicte d'interès, vetllarà perquè la persona **cessi tota activitat relacionada amb l'assumpte**, i realitzarà les actuacions pertinents perquè s'apliqui, l'art. 24 de la Llei 40/2015, de 1 d'octubre, de Règim Jurídic del Sector Públic i la Llei 19/2013, de 9 de desembre, de Transparència, Accés a la Informació pública i Bon Govern.
- 5 **Trasllat** de l'informe a la Unitat Antifrau per part del/la superior jeràrquic/a.
- 6 **Validació** de les mesures adoptades per part de la Unitat Antifrau i establiment de noves mesures en cas que es consideri oportú.
- 7 **Arxiu** de l'informe per part de la Unitat Antifrau.

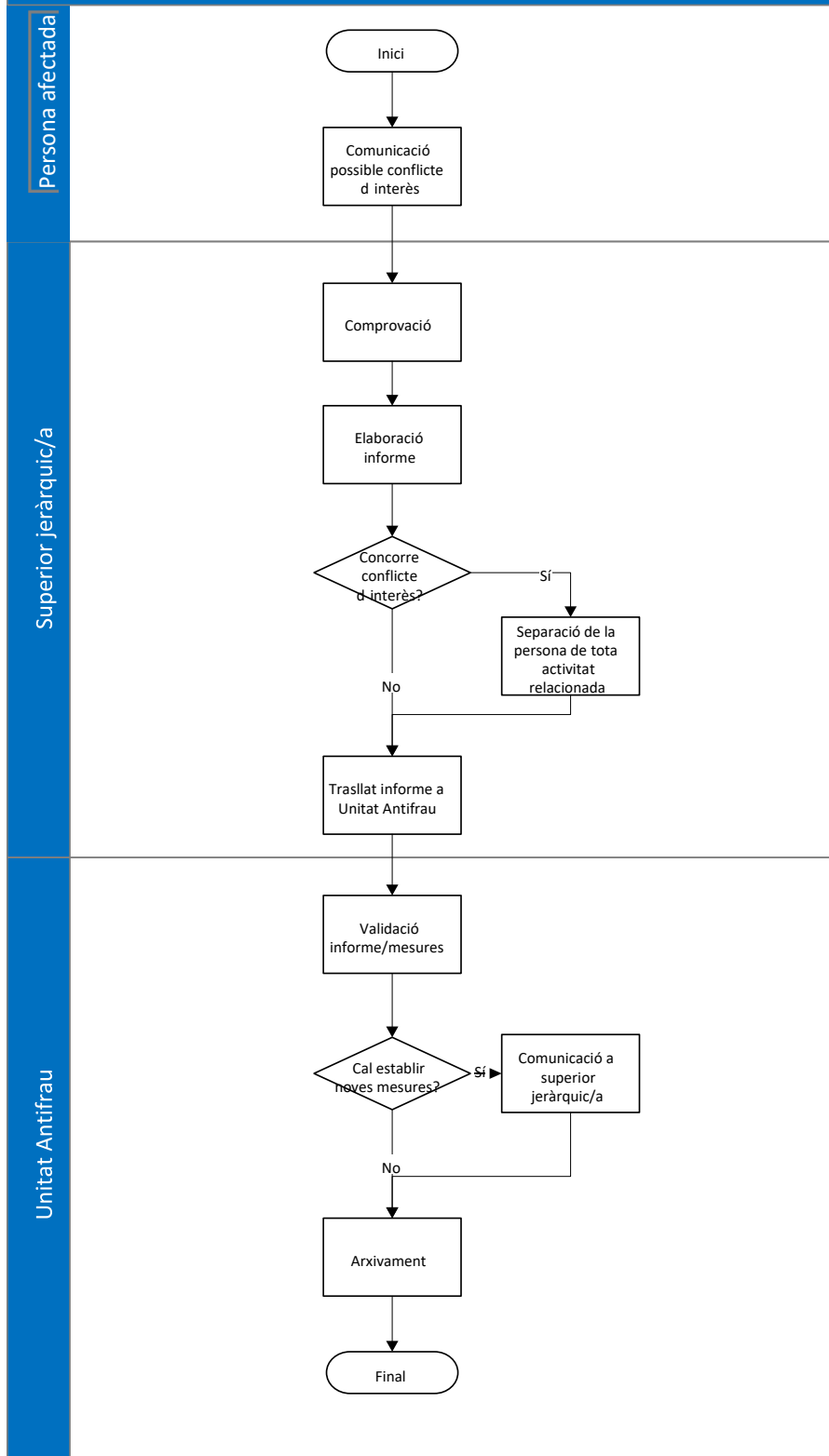
Aquest protocol regeix no únicament en els conflictes d'interès reals, sinó també els potencials i aparents, atès que la transparència comunicativa és fonamental a l'hora de gestionar aquests supòsits.

Davant de qualsevol possible dubte, es podran adreçar consultes a la Unitat Antifrau, per tal de clarificar la concurrència o no d'una situació de conflicte d'interès.

A continuació es recull un diagrama amb el protocol presentat:



## PROTOCOL DE GESTIÓ DE CONFLICTES D'INTERÈS





## 4.7 MAPA DE RISCOS

Un dels eixos centrals per a la implementació d'un sistema d'integritat és l'acompliment d'una avaluació del risc d'irregularitats en els si de les organitzacions.

El risc s'entén, d'acord amb la definició de l'Oficina Antifrau de Catalunya, com la **possibilitat de dany, lesió, pèrdua, responsabilitat** o altres efectes negatius causats per vulnerabilitats internes o externes de l'organització. Aquests riscos es donen davant la combinació de l'accés a recursos públics per part dels càrrecs públics i la seva capacitat de decisió sobre aquests.

L'anàlisi de riscos del sistema d'integritat s'articula a través d'un seguit de mapes dels riscos vinculats a l'acció del consell comarcal, que tenen per objectiu **ajudar els gestors i gestores públics a identificar quins són aquests riscos i a estimar la probabilitat d'ocurrència i quin pot ser el seu impacte en cas que es materialitzin.**

La identificació i avaluació del risc permet:

- > **Anticipar i estimar quin és el grau de vulnerabilitat** de l'organització davant de la possibilitat de materialització de riscos concrets, i activar alertes en cas d'un risc elevat;
- > **Reduir la probabilitat** que els riscos es materialitzin tot dissenyant i implementant mesures preventives;
- > Posar en marxa accions que ajudin **minimitzar-ne les conseqüències** en cas que els riscos s'arribin a materialitzar.

El Consell Comarcal de l'Alt Penedès ha treballat **sis àmbits on la seva actuació genera escenaris de major vulnerabilitat** en termes d'integritat, vinculades a **sis mapes de risc diferenciats:**

1. Contractació<sup>2</sup>
2. Subvencions
3. Gestió de personal
4. Gestió pressupostaria i patrimonial
5. Serveis tècnics
6. Serveis socials

---

<sup>2</sup> El catàleg de riscos de contractació està basat, en gran mesura, en els materials elaborats per l'Oficina Antifrau de Catalunya en la seva *Guia per a la integritat en la contractació pública*, disponible a: [Guia per a la integritat en lacontractació pública | Oficina Antifrau de Catalunya](#)



#### 4.7.1 Enfocament dels mapes de risc

Els mapes de risc elaborats **estructuren i ordenen els riscos més recurrents o probables**, sense intenció d'exhaustivitat i de manera genèrica. En aquest sentit, no constitueixen una proposta de detecció automàtica de situacions irregulars ni tampoc un sistema tancat i objectiu per valorar probabilitat i gravetat del risc.

De fet, l'avaluació del risc ha de permetre obrir un debat intern al si de l'ens al voltant d'aspectes qualitius que són els que aporten valor al resultat final. El que es pretén, en definitiva, és posar a l'abast del Consell una **guia senzilla i pràctica per a prioritzar àrees de risc i accions a implantar**, en funció d'un sistema d'alertes de tipus semafòric, segons els nivells de risc identificats.

Amb aquesta finalitat, el mapa es concreta en:

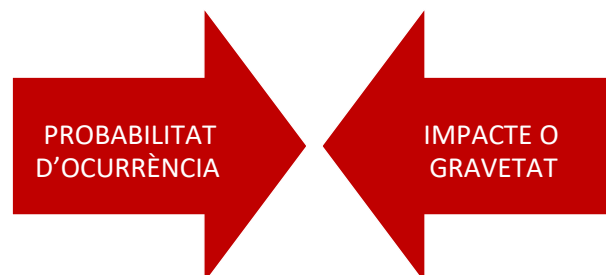
- > Un llistat de **conductes que suposen pràctiques èticament discutibles, irregulars, fraudulentos o corruptes**, i que per tant, comporten un risc a la integritat pública.
- > Un seguit d'elements de context que actuen com a **factors potenciadors** del risc en tant en quant propicien l'aparició i extensió de les conductes identificades. Aquests poden tenir a veure amb l'estil de lideratge, la cultura organitzativa, la vessant procedimental i organitzativa, i d'altres intangibles.
- > Un conjunt d'**accions que actuen com a mitigadores** del risc en cas que el consell les tingui implementades.

En absència d'accions per reduir la probabilitat o impacte del risc, parlem de **risc inherent**; però fins i tot amb l'aplicació d'accions mitigadores del risc, sempre que ens trobem davant de situacions caracteritzades per la capacitat de decidir sobre recursos públics, roman un nivell de **risc residual** que no és possible reduir a zero.

#### Estimació de la probabilitat i impacte com a vectors de l'avaluació de risc

El nivell de risc a la integritat es mesura segons dos vectors:

- > La **probabilitat** d'ocurrència d'un determinat risc
- > **L'impacte o gravetat** que comporta la manifestació del risc, en cas que es materialitzi



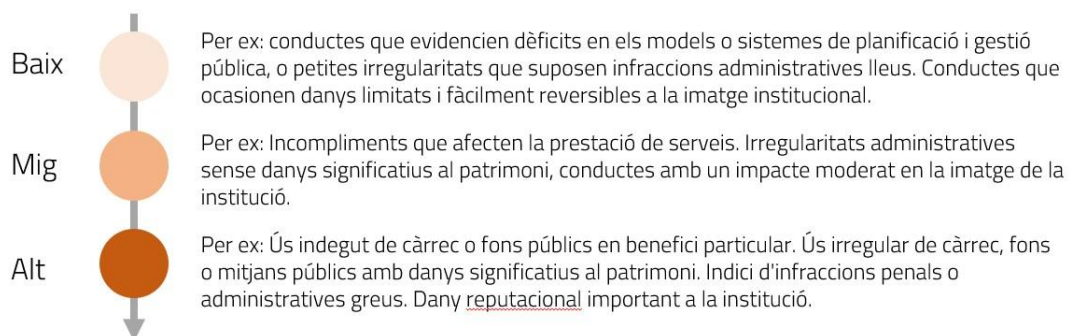


La **probabilitat d'ocurrència** resulta d'aplicar dues anàlisis complementàries: la **freqüència** en l'ocurrència, que es determina en funció de les vegades que ha ocorregut en el passat recent; i la **factibilitat** de materialització del risc, en funció de si s'aprecien factors potenciadors del risc i de si hi ha implantades accions mitigadores.

D'aquesta combinació es determina si la probabilitat és baixa, mitja o alta.

Probabilitat	Descripció	En base a freqüència	En base a factibilitat
Baixa	Es improbable que el risc es materialitzi.	No ha ocorregut en els darrers dos anys.	No s'aprecien factors potenciadors del risc, o concorren alguns factors potenciadors però hi ha implantades accions orientades a mitigar el risc.
Mitja	És possible que el risc es materialitzi.	Ha ocorregut almenys un cop l'any.	Concorren alguns factors potenciador del risc i no hi ha implantades accions mitigadores o hi ha dubtes sobre la seva eficàcia.
Alta	És altament probable que el risc es materialitzi.	Ha ocorregut diversos cops l'any.	Concorren diversos dels factors potenciadors del risc.  No hi ha implantades accions mitigadores del risc o hi ha dubtes sobre la seva eficàcia.

D'altra banda, l'**impacte o gravetat** es mesura en una "escala de calor" en funció de les conseqüències derivades de la materialització del risc, principalment en termes d'**afectació patrimonial i dany a la imatge institucional** (interna i externa). L'impacte resultant serà baix, mig o alt.







### El resultat de l'avaluació: la matriu de risc

Una vegada determinada la probabilitat i l'impacte, el nivell de risc s'establirà a partir d'una **matriu de risc** que combina aquests dos factors en una gradació en tres nivells de risc: risc baix, risc moderat, i alt risc.

		IMPACTE		
		Baix	Mig	Alt
PROBABILITAT	Baixa	BAIX	BAIX	MODERAT
	Mitja	BAIX	MODERAT	ALT
	Alta	MODERAT	ALT	ALT

### Ordre de prioritats a l'hora d'implantar mesures mitigadores o preventives de les situacions de risc detectades

Finalment, a través d'aquesta mateixa matriu es determina un **ordre orientatiu de prioritats en l'acció correctiva o contingent** per part de l'ens local, amb la finalitat d'ajudar a prioritzar la dedicació de recursos des d'un punt de vista de cost-efectivitat.

Els nivells de prioritats son 4:



Màxima prioritats



Prioritat mitja-alta



Prioritat mitja-baixa



Prioritat baixa

La gradació en l'ordre de prioritats de l'acció del Consell Comarcal discrimina els riscos moderats que son resultat d'una combinació d'alt impacte i baixa probabilitat, de la resta de riscos de nivell moderat que presenten una probabilitat d'ocurrència mitja o alta, i situa els primers en un ordre de prioritats d'actuació menor.

		IMPACTE		
		Baix	Mig	Alt
PROBABILITAT	Baixa	BAIX 4	BAIX 4	MODERAT 3
	Mitja	BAIX 4	MODERAT 2	ALT 1
	Alta	MODERAT 2	ALT 1	ALT 1



CONSELL COMARCAL  
ALT PENEDÈS

#### 4.7.2 Metodologia d'avaluació del risc: passos a seguir per a la seva implementació

L'avaluació del risc implementada per part del Consell Comarcal parteix d'uns mapes de risc tipus que formen part de la *Guia per la implantació de Plans d'integritat* de l'Associació Catalana de Municipis i Comarques.

##### Qui participa en el procés d'avaluació de riscos?

Aquesta avaluació es pot desenvolupar per part dels responsables de gestió de cadascun dels àmbits o, preferentment, a partir de sessions grupals de treball amb els equips i perfils tècnics i administratius que poden donar comptes de la situació de cadascun dels riscos en quant a probabilitat i impacte.

##### Quins son els passos a seguir per a avaluar el risc?

Un cop el Consell Comarcal ha definit qui ha de participar en el procés d'avaluació del risc, els passos a seguir en el si del grup de treball o per part del responsable d'avaluació del risc son els següents:

- > **Pas 1. Revisar els 6 mapes de risc proposats per a adaptar** o afegir, si escau, riscos
- > **Pas 2. Identificar el nivell d'impacte** que tindria la materialització de cadascun dels riscos en la gradació plantejada. L'eina d'avaluació del risc inclou una proposta de nivell d'impacte per a cada risc, que en qualsevol cas haurà de ser revisat i validat en el moment de l'auto-avaluació.
- > **Pas 3. Definir el nivell de probabilitat** que es materialitzi cada risc segons la freqüència i factibilitat d'ocurrència.
- > **Pas 4. Calcular el nivell de risc** resultant per a cadascun dels riscos, en base a la matriu de risc.
- > **Pas 5. Establir la prioritat** d'actuació en base a la matriu de risc.
- > **Pas 6. Plantejar propostes i accions de millora** per als riscos que hagin resultat amb una major prioritat d'actuació.

El resultat de l'avaluació del risc ha de conduir a la definició de mesures d'actuació per tal de reduir el nivell de risc, principalment en aquells riscos identificats amb màxima prioritat, i prioritat mitja-alta.

#### 4.8 MARC ORGANITZATIU I ÒRGANS DEL SISTEMA D'INTEGRITAT

La construcció d'un sistema d'integritat requereix certa **dedicació de recursos** econòmics i humans, a més de tecnològics. Aquesta dedicació de recursos requereix entre d'altres la **previsió i la implementació de solucions organitzatives** que permetin



## CONSELL COMARCAL ALT PENEDÈS

vehicular les diverses responsabilitats i tasques necessàries per a desplegar els diferents components que conformen el sistema d'integritat.

El Consell Comarcal de l'Alt Penedès, amb la voluntat d'establir un sistema d'integritat robust impulsarà la creació d'un seguit d'òrgans que portin a terme les diverses responsabilitats i tasques necessàries per a desplegar els diferents components establerts en aquest Pla. En concret, **el sistema d'integritat del Consell desplegarà els següents òrgans:**

- > Comissió de seguiment del Pla d'Integritat
- > Unitat Antifrau establerta en el Pla de Mesures Antifrau
- > Tècnic/a de seguiment i impuls

A continuació, s'estableix les bases en relació a **composició, desplegament, funcions i règim de reunions** dels òrgans que han de configurar el marc organitzatiu del Consell Comarcal de l'Alt Penedès en matèria d'integritat:

### Comissió de seguiment del Pla d'Integritat

**Composició:** La Junta de Govern del Consell Comarcal acordarà la composició dels membres d'aquesta Comissió entre l'àmbit de transparència i bon govern, serveis jurídics i recursos humans, entre d'altres, del Consell Comarcal.

**Desplegament:** La Comissió de seguiment del sistema d'integritat està pensada per ser **l'òrgan que faci un seguiment del sistema**, del qual dependran la resta d'òrgans.

**Funcions:** La Comissió té la missió **d'impulsar l'ètica i la integritat al Consell Comarcal i orientar en aquestes matèries al conjunt de l'organització**. S'encarrega del control, compliment i seguiment del Pla així com també del Codi de conducta. Per a garantir l'acompliment d'aquestes missions, la Comissió pot configurar-se amb les següents funcions:

- > Impulsar la construcció, seguiment i millora contínua del marc d'integritat a l'organització.
- > Proposar modificacions dels elements que integren el sistema.
- > Resoldre els dubtes, consultes i dilemes ètics a l'organització plantejats a través de la Bústia ètica.
- > Fer el seguiment del conjunt del Pla així com de l'aplicació del Codi de conducta dels alts càrrecs.
- > Promoure la difusió i comunicació interna i externa de les eines i recursos del sistema d'integritat.
- > Promoure l'actualització, revisió dels elements inclosos en el Pla de forma ordinària o puntual per motius específics.

Amb tot, ha de ser un motor a l'organització que la faci avançar en les polítiques d'integritat, que en millori la seva aplicació i que pugui proposar nous projectes i avenços.

**Reunions:** El règim de reunions ordinàries de la Comissió pot ser anual i s'establirà juntament amb l'acord de composició dels seus membres.



CONSELL COMARCAL  
ALT PENEDÈS

## Unitat antifrau

**Composició:** La composició de la Unitat Antifrau és la recollida en el document Pla de Mesures Antifrau del Consell Comarcal de l'Alt Penedès. Està integrada per personal propi del Consell Comarcal amb una especial capacitació per a desenvolupar funcions relacionades amb el control de legalitat i financer de l'activitat administrativa i, per tant, en prevenció, detecció i persecució del possible frau.

**Desplegament:** La Unitat Antifrau es va constituir el Pla de Mesures Antifrau. Es el seu moment, es van establir dues fases en la implementació de la Unitat. En la primera fase, la Unitat es va dedicar exclusivament al Pla de Mesures Antifrau, i en la segona, a entomar la gestió de les alertes vinculades a la implementació de la Llei reguladora de la protecció de les persones que informin sobre infraccions normatives i de lluita contra la corrupció.

**Funcions:** La missió de la Unitat Antifrau és la de garantir que el Pla de Mesures Antifrau s'aplica de forma satisfactòria, que es porta a terme un seguiment del mateix i que s'analitzen les alertes vinculades a Fons Next Generation. D'acord amb aquesta missió les funcions, d'entre d'altres, son les següents:

- > Dissenyar les mesures que reforcin els mecanismes vigents per a la prevenció, detecció i correcció del frau, la corrupció i els conflictes d'interès en el marc del Pla de Mesures Antifrau.
- > Assegurar que les mesures antifrau que es defineixin en el citat Pla s'apliquen de manera sostinguda, i deixant evidència.
- > Gestionar les comunicacions o alertes de frau.
- > Obrir, incoar i resoldre expedients informatius en cas que les sospites o alertes siguin infundades o portar a terme les accions correctores en cas que procedeixi.
- > Fer la revisió de les mesures establertes al Pla de Mesures Antifrau.

**Reunions:** Dues tipologies de reunions. Les ordinàries, de caràcter anual, amb l'objectiu de revisar el Pla de Mesures Antifrau. I les extraordinàries, en cas d'una alerta o sospita de frau.

## Tècnic/a de seguiment i impuls del sistema

**Composició:** El/la tècnica de seguiment i impuls del sistema ha de ser una persona amb una visió transversal de tota la institució i amb capacitat i experiència en planificació estratègica. Serà seleccionada entre un dels membres de la Comissió de Seguiment.

**Desplegament:** Tenint en compte la importància de portar a terme el seguiment d'un sistema d'integritat, el/la tècnic/a hauria de desenvolupar les seves funcions des de l'inici de la implementació del full de ruta en matèria d'integritat.

**Funcions:** El/la tècnic/a té la missió de portar a terme el seguiment dels elements del sistema, programar les activitats que formin part d'aquest àmbit i realitzar la coordinació entre els òrgans del sistema. Concretament s'estableixen les següents funcions:



CONSELL COMARCAL  
ALT PENEDÈS

- > Donar suport a les accions de la Comissió de seguiment del sistema d'integritat
- > Gestionar l'operativa del dia a dia en l'àmbit d'integritat
- > Donar compliment a les directius que estableixi la Comissió de seguiment del sistema d'integritat.
- > Ser receptor/a dels els dubtes, consultes i dilemes ètics i elevar-los a l'òrgan corresponent en cas necessari.
- > Fer un seguiment, avaluació i propostes de millora del seu funcionament i evolució, impulsar projectes de l'àmbit.
- > Coordinar-se amb altres serveis en la seva configuració (com ara recursos humans, serveis jurídics, participació...), elaborar possible documentació model, estar amatent a les novetats i innovacions en l'aplicació de sistemes d'integritat a l'administració local i comarcal, participar de xarxes i espais de col·laboració d'integritat i ètica pública, etc.

#### 4.9 INDICADORS D'ALERTA RÀPIDA: BANDERES VERMELLES

El seguiment de banderes vermelles és una **eina de detecció de senyals d'alarma, pistes o indicis de possibles situacions de frau**. La materialització d'una bandera vermella no implica l'existència de frau, i molts dels indicadors, per si sols, no són en absolut concloents respecte a una possible situació de frau, però en tot cas permeten generar alertes que poden ajudar a identificar una àrea, àmbit o activitat que necessita una atenció afegida per descartar o confirmar una situació de frau potencial.

Les banderes vermelles són un sistema d'indicadors que ha emprat el Consell Comarcal de l'Alt Penedès en el marc del Pla de Mesures Antifrau, i en conseqüència, en la gestió dels fons europeus, i per tant, estan molt centrades en l'àmbit de la contractació pública.

Amb la inclusió d'aquests indicadors al Pla d'Integritat, el Consell Comarcal vol ampliar la difusió de les banderes vermelles a tota l'acció de la corporació i, d'aquesta manera, potenciar la detecció de situacions de risc al conjunt de la contractació pública comarcal.

Partint de la legislació europea i documentació de les institucions europees, es relacionen a continuació les banderes vermelles més utilitzades, classificades d'acord amb el que estableix el Ministeri d'Hisenda.

#### Banderes vermelles de situacions compatibles amb frau



Plecs esbiaixats a favor d'un licitador



Licitacions col·lusòries



Conflicte  
d'interessos



Manipulació  
d'ofertes



Fraccionament de la  
despesa



CONSELL COMARCAL  
ALT PENEDÈS

### **Plecs esbiaixats a favor d'un licitador:**

- > Presentació d'una única oferta o número anormalment baix de proposicions optant a una licitació.
- > Extraordinària similitud entre plecs rectors del procediment i productes o serveis del contractista guanyador.
- > Queixes d'altres licitadors.
- > Plecs amb prescripcions més restrictives o més generals que les aprovades en procediments previs similars.
- > Plecs amb clàusules inusuals o poc raonables.
- > El poder adjudicador defineix un producte d'una marca concreta enlloc d'un producte genèric.

### **Licitacions col·lusòries**

- > L'oferta guanyadora és massa alta en comparació amb els costos previstos, amb les llistes de preus públics, amb obres o serveis similars o mitjos de la indústria, o amb preus de referència del mercat.
- > Tots els licitadors ofereixen preus alts de manera reiterada.
- > Els preus de les ofertes baixen bruscament quan nous licitadors participen en el procediment.
- > Els adjudicataris es reparteixen/tornen per regió, tipus de treball o tipus d'obra o servei.
- > L'adjudicatari subcontracta els licitadors perdedors.
- > Patrons d'oferta inusuals (per exemple, les ofertes tenen percentatges extraordinaris de rebaixa, l'oferta guanyadora està just per sota del llindar de preus acceptables, s'ofereix exactament el pressupost del contracte, els preus de les ofertes són massa alts, massa pròxims, massa diferents, números rodons, incomplets, etc.)

### **Conflicte d'interessos**

- > Favoritisme inexplicable o inusual d'un contractista o venedor en particular.
- > Acceptació contínua de preus alts i treball de baixa qualitat.
- > Una persona treballadora encarregada de contractació no presenta declaració de conflicte d'interessos o ho fa de forma incompleta.
- > Una persona treballadora encarregada de contractació declina un ascens a una posició que deixa de tenir relació amb adquisicions.
- > Una persona treballadora encarregada de contractació sembla tenir negocis pel seu compte.
- > Socialització entre una persona treballadora encarregada de contractació i un proveïdor de serveis o productes.
- > Augment inexplicable o sobtat de la riquesa o nivell de vida de la persona responsable de contractar en un ens públic.



CONSELL COMARCAL  
ALT PENEDÈS

### Manipulació de les ofertes presentades

- > Queixes dels licitadors.
- > Manca de control i procediments inadequats de licitació.
- > Indicis de canvis a les ofertes després de la seva recepció.
- > Ofertes excloses per errors.
- > Un licitador és descartat per raons dubtoses.
- > El procediment no es declara desert ni es torna a convocar malgrat haver rebut menys ofertes que el nombre mínim requerit.

### Fraccionament de la despesa

- > S'aprecien dues o més adquisicions amb un objecte similar efectuades a un adjudicatari idèntic per sota dels límits admesos per la utilització de procediments d'adjudicació directa o dels llindars de publicitat, o que exigirien procediments amb majors garanties de concurrència.
- > Separació injustificada de les compres, per exemple, contractes separats per mà d'obra i materials, estan ambdós per sota dels llindars de la licitació oberta.
- > Compres seqüencials just per sota dels llindars d'obligació de publicitat de les licitacions.

### Seguiment de les banderes vermelles i detecció de riscos sistèmics o puntuals

A banda de ser un seguit d'indicadors que ens permetin aixecar una alerta en el moment que puguem detectar-ne la seva manifestació, **és convenient realitzar una revisió anual**, o cada dos anys, dels indicadors.

El seguiment de les banderes vermelles es pot realitzar per l'òrgan receptor de les comunicacions del canal de denúncies, o per un grup generat ad hoc, com ara un possible grup d'avaluació de riscos.

Per una banda, es pot realitzar una **revisió dels diferents indicadors i veure si algun d'ells presenta una incidència** recurrent i desperta una alarma o si, per contra, no s'ha produït cap circumstància que provoqui una alerta. És una revisió que pot acompanyar la dels mapes de risc, a mode de checklist addicional de cobertura.

A més, es pot realitzar un **control addicional consistent en la verificació d'alguns processos i expedients de contractació seleccionats** per l'òrgan o unitat encarregada de revisar les banderes vermelles per la seva importància o recurrència, de manera exhaustiva o bé per mostreig.

Com s'ha descrit, la materialització d'una bandera vermella no té perquè implicar l'existència de frau. Amb tot, **si efectivament es detecta una situació potencialment fraudulenta o de frau consumat, serà necessari que l'organització analitzi si es tracta d'una incidència sistèmica**, (que per tant posa en qüestió els processos i procediments de l'entitat així com els seus mecanismes de detecció de situacions de risc a la integritat), **o bé si es tracta d'una irregularitat o infracció puntual**.



CONSELL COMARCAL  
ALT PENEDÈS

#### 4.10 ENS INSTRUMENTALS

El Consell Comarcal de l'Alt Penedès compta amb entitats amb personalitat jurídica pròpia, en qualitat d'organitzacions instrumentals diferenciades i dependents. Com a integrants del sector públic del Consell Comarcal de l'Alt Penedès, **aquests ens instrumentals estan subjectes al sistema d'integritat del Consell i les mesures que en aquest s'impulsen.**

La dificultat en aquest aspecte rau a fer participants als diferents ens i les seves plantilles dels mecanismes implementats i, amb una perspectiva més global, de l'ètica, els valors i el bon govern que impregnen el sistema d'integritat.

Per tal de garantir que la seva inclusió dins del sistema d'integritat, el Consell Comarcal posarà especial atenció a les **activitats formatives, de sensibilització i de difusió destinades al personal d'aquests ens** i que s'han introduït en l'apartat "Formació, sensibilització i difusió" del present document, per tal que també en siguin destinataris.

Fomentant la participació d'aquests ens en la construcció del sistema d'integritat es promou que des d'aquests ens instrumentals es portin a terme accions destinades a l'adaptació de les mesures implementades dins del marc del Pla d'Integritat i en definitiva a crear un sistema més inclusiu.

Aquestes accions o mesures específiques, com pot ser la **realització de sessions d'avaluació de riscos** enfocats a les característiques concretes d'aquests ens dependents, han de contribuir a complir amb un major arrelament del present Pla a totes les àrees d'acció del Consell Comarcal, i a l'hora, ajuda a crear mesures més efectives pels objectius pretesos.

#### 4.11 RISCOS EXTERNS I GRUPS D'INTERÈS

El col·lectiu de càrrecs electes, així com els directius, es troba entre els que més es poden trobar confrontats amb situacions de risc en un ens local. En aquest capítol es desenvolupen uns riscos, els externs, en què els càrrecs electes i personal directiu hi tenen una exposició més sovintejada que la resta de servidors i servidores públiques.

L'ordenament jurídic, a través de la Llei 19/2014 de transparència, accés a la informació pública i bon govern, defineix els grups d'interès com a **persones físiques o jurídiques de caràcter privat** que fan actuacions de **participació activa** en polítiques públiques o en processos de **presa de decisions** amb la finalitat d'**influir en l'orientació d'aquestes polítiques** en defensa d'un **interès propi o de tercers, o d'un interès general**.

Convé destacar que si bé la Llei de de Transparència establí inicialment l'obligatorietat dels ens locals, i resta d'organismes públics de constituir un **registre de grups d'interès**, el Decret Llei 1/2017, de 14 de febrer crea un **registre interadministratiu d'abast territorial català** substituïnt l'obligació dels ens locals de crear-ne un de propi,





basant-se en criteris d'eficiència de recursos, deguda la dificultat d'implantació de Registres amb base local i optant així doncs per un model de **gestió centralitzada** de registre a mans de la Generalitat. D'aquesta manera, s'opta per crear un registre únic per a les administracions catalanes, la Generalitat i ens locals, per bé que, per respecte a l'autonomia local, s'habilita a les administracions locals per crear-ne un de propi, si ho volen, amb la garantia del reconeixement recíproc d'actuacions, del principi d'inscripció única i de la interconnexió i la interoperabilitat registral.

El Registre de grups d'interès es constitueix amb la **finalitat de controlar i difondre les actuacions dels grups d'interès**, especialment de les reunions i audiències tingudes amb autoritats, càrrecs públics, membres electes o diputats, i de les comunicacions, els informes i altres contribucions amb relació a les matèries tractades<sup>3</sup>. Així doncs, s'estableix com a principi de bon govern, la **transparència de les activitats oficials**, dels actes i decisions relacionats amb la gestió dels assumptes públics que tenen encomanats i de llur agenda oficial, als efectes de publicitat del Registre de grups d'interès<sup>4</sup>.

Els riscos externs són aquells que emanen de la **relació dels estaments del consell comarcal que tenen capacitat de decisió** sobre recursos públics, amb **agents externs** que intenten o poden intentar exercir una **influència** sobre el procés de **presa de decisió** en funció d'un **interès propi**. Els agents externs **poden estar registrats com a grups d'interès, o no**.

En el marc del projecte de definició d'una metodologia per a la implantació de plans integritat es van identificar els **agents externs**, els **àmbits d'interès** d'aquests i les **pautes que poden orientar la conducta dels servidors públics** en relació als riscos externs.

Vegem a continuació els **agents externs** que representen un interès particular o col·lectiu identificats:

- > Associacions empresarials, empreses i comerciants
- > Associacions empresarials, empreses i comerciants
- > Sindicats
- > Proveïdors de serveis, subministraments...
- > Organitzacions d'economia social i solidària
- > Grans empreses
- > Persones a títol personal (representant d'algun sector econòmic o social, etc.)

I, seguidament, els **principals àmbits d'interès** que poden tenir els agents:

- > Context de presa de decisions d'envergadura a nivell comarcal (per exemple, desplegament d'un servei)
- > Subvencions i accés a ajuts públics (peticions, compromisos)
- > Licitació de grans serveis d'àmbit comarcal

---

<sup>3</sup> Article 49.2 de la Llei 19/2014, del 29 de desembre, de transparència, accés a la informació pública i bon govern.

<sup>4</sup> Article 55.1.c de la Llei 19/2014, del 29 de desembre, de transparència, accés a la informació pública i bon govern.



CONSELL COMARCAL  
ALT PENEDÈS

- > Prelació en la tramitació dels expedients
- > Obsequis i regals (simbòlics, significatius, àpats...)

#### 4.12 TRANSPARÈNCIA

La Llei 19/2014, del 29 de desembre, de transparència, accés a la informació pública i bon govern, va establir el marc i les condicions necessàries per aprofundir en la incipient gestió del canvi i la proactivitat pel que fa a la garantia d'accés a la informació per part de la ciutadania, el retiment de comptes per part de les administracions i l'afavoriment de la participació ciutadana.

El Consell Comarcal de l'Alt Penedès va incorporar i desplegar de forma sistemàtica els mecanismes i les eines necessaris per donar compliment a la normativa. I, per aquest motiu, va ser dels primers consells a obtenir el **Segell Infoparticipa** a la Transparència i la Qualitat de la Informació, que atorga el Laboratori de Periodisme i Comunicació per a la Ciutadania Plural de la Universitat Autònoma de Barcelona; Segell que ha revalidat ininterrompudament des de 2015.

Actualment la institució es dota d'un conjunt de mesures que tenen com a finalitat contribuir al compliment de la Llei de forma integral i transversal en totes les àrees de treball, aportar valor afegit a la informació que genera el Consell Comarcal i oferir informació de qualitat, amb la voluntat de continuar sent un dels consells comarcals amb un arrelament més fort en la cultura de la Transparència organitzativa.

També, aquest Consell Comarcal s'ha dotat d'una **Comissió de Transparència i Bon Govern** per fer el seguiment de les mesures i les activitats que es portin a terme en aquest àmbit.

També disposa d'una nova web corporativa que facilita d'accés a la informació i la rendició de comptes, i un portal de Tràmits i Gestions per realitzar tràmits en línia.

Les mesures en matèria de Transparència i qualitat de la informació s'entenen com a una part fonamental de l'organització. I, amb la seva incorporació a aquest Pla, amplien la seva orientació i articulació dins el conjunt d'actuacions del sistema d'integrat.

- > Portal de transparència com a instrument per garantir l'accés a la informació.
- > Carta de serveis per donar a conèixer i posar a disposició de la ciutadania el conjunt de serveis i recursos de l'entitat.
- > Implementació de noves eines i metodologies de recollida, anàlisi i valoració d'informació i d'indicadors rellevants.
- > Formació, informació i sensibilització en matèria de Transparència per a persones treballadores i càrrecs electes de l'ens mitjançant accions específiques i/o la intranet.



CONSELL COMARCAL  
ALT PENEDÈS

#### 4.13 COMITÈ D'ÈTICA DE SERVEIS SOCIALS DE L'ALT PENEDÈS

El març de 2018 es va dur a terme la presentació del **Comitè d'Ètica de Serveis Socials de l'Alt Penedès**, un nou espai de reflexió ètica per als i les professionals dels serveis d'intervenció social, **impulsat pel Consell Comarcal de l'Alt Penedès i l'Ajuntament de Vilafranca del Penedès**.

Aquest Comitè té caràcter **consultiu, interdisciplinari i plural**. És un espai per a l'anàlisi, la formació i l'assessorament sobre qüestions ètiques que es produeixen en la practica de la intervenció social, i vetlla perquè la vulnerabilitat de les persones no s'hi afegeixin ni la dependència ni la injustícia de qui més coneix el sistema i més se'n beneficia.

El Comitè d'Ètica està integrat per 3 professionals dels Serveis Socials de l'Ajuntament de Vilafranca del Penedès i 5 professionals de Serveis Socials de l'Alt Penedès. És interdisciplinari, amb especialitats com educació social, treball social, psicologia i pedagogia, i l'integren professionals d'equips que treballen amb col·lectius diversos: famílies, persones amb dependència, gent gran, infants i adolescents.

A més de ser una eina consultiva propera és fàcilment accessible davant casos o situacions que generin conflicte entre les persones que participen en els serveis socials (professionals, destinataris dels serveis i organitzacions).

El Comitè d'Ètica té com a finalitats:

- > Crear un espai de reflexió ètica entre els professionals de l'àmbit social de la comarca de l'Alt Penedès
- > Promoure la sensibilització i la formació en valors ètics a les organitzacions
- > Fomentar i difondre bones pràctiques professionals i organitzatives en els serveis socials mitjançant l'elaboració de protocols, criteris i recomanacions
- > Col·laborar en l'educació sobre l'ètica en l'ús dels serveis públics per part de la població
- > Difondre entre la ciutadania la idea de la necessitat de fer un ús responsable dels serveis socials
- > Dotar als professionals, els serveis i entitats d'intervenció en serveis socials d'una eina consultiva propera i accessible davant de situacions conflictives èticament



CONSELL COMARCAL  
ALT PENEDÈS

## 5 SEGUIMENT I REVISIÓ

El Sistema d'Integritat, com a instrument dinàmic, ha de preveure una revisió periòdica del seu funcionament i mesures. En aquest apartat s'introdueixen les **circumstàncies que poden produir la necessitat d'actualització del sistema, l'òrgan encarregat de realitzar-ne la introducció i els seguiment, i la metodologia i periodicitat de la revisió.**

Aquestes **modificacions** poden venir propiciades o potenciades principalment per **quatre circumstàncies:**

En primera instància, **novetats legislatives**, és a dir, quan des de l'ordenament jurídic s'introdueixen novetats lligades a l'ètica pública o, en general, a la gestió de recursos públics que condicionen l'acció dels ens públics. Si bé aquestes novacions no han de ser el motor dels canvis del Pla d'Integritat, sí que s'han de tenir en compte per tal que els conjunt dels elements s'integren en aquest Pla s'adeqüin i actuïn conforme l'ordenament jurídic vigent.

En segon lloc, les **dinàmiques organitzatives i el funcionament intern**. L'element organitzatiu és clau per la bona marxa dels instruments del sistema i la consolidació de la política d'integritat pública. En aquest sentit, en l'exercici pràctic de la seva gestió es poden detectar millores organitzatives o canvis que calgui introduir ja sigui en la configuració dels òrgans, les funcions de la persona referent en integritat, o l'articulació dels processos del Sistema d'integritat. Per altra banda, hi poden haver canvis organitzatius en el sí del Consell que propiciïn una revisió de l'arquitectura del sistema d'integritat, o es poden detectar nous riscos en matèria d'integritat o necessitats d'adoptar noves mesures o protocols que puguin implicar una reflexió al voltant de l'organització del Sistema.

En tercer lloc, la necessitat d'actualització pot venir propiciada per **l'aflorent d'esdeveniments o pràctiques puntuals o sistèmiques**. El fet de detectar febleses dins d'una organització vinculades, o no, a males praxis, pot portar a concloure que s'han d'introduir noves pràctiques, maneres d'organitzar-se o eines que garanteixin que el sistema d'integritat és un instrument d'utilitat en el futur.

Per últim, la **introducció de noves eines tecnològiques**. Cada vegada es fa més palès que la tecnologia aplicada a l'ètica pública és un recurs fonamental, tant a nivell qualitatiu, com quantitatiu, en la mesura que ens introdueix noves possibilitats en la introducció de mesures en matèria d'integritat. A nivell qualitatiu, per exemple, aquests nous instruments afavoreixen una major intercomunicació ciutadania-administració, que és la base per la construcció d'un sistema d'integritat obert, basat en els principis de participació i transparència. D'altra banda, a nivell quantitatiu, les novacions tecnològiques aplicades l'estudi de dades agregades, han d'obrir nous camins per les administracions a l'hora de prospectar accions vinculades amb la gestió de recursos.

L'òrgan encarregat de fer la **revisió i seguiment del Sistema d'integritat** del Consell Comarcal de l'Alt Penedès és la **revisió i seguiment del Sistema d'integritat**. Com a garant del sistema, la Comissió ha d'impulsar l'ètica i la integritat al Consell Comarcal i



CONSELL COMARCAL  
ALT PENEDÈS

orientar en aquestes matèries al conjunt de l'organització i ha de vetllar per control, compliment i seguiment del Sistema d'integritat.

La revisió del Sistema d'integritat es pot produir tant en el moment que es produeixi la **detecció d'una de circumstància** introduïda a l'inici de l'apartat, com en el marc de les **reunions ordinàries** de la Comissió de seguiment del sistema d'integritat, o en d'altres iniciatives que es puguin donar al Consell Comarcal.

-----